

# JA-60P TRÅDLÖST P.I.R. RÖRELSEDETEKTOR

JA60-P är en rörelse detektor designad för att upptäcka mänskliga rörelser inom ett bevaknings område. Den digitala programmeringen försäkras en hög immunitet för falskt alarm och en otrolig stabilitet. JA60-P använder ett sofistikerat radio- kommunikations protokoll med en hög nivå av datasäkerhet. Detektorn gör regelbundna automatiska tester och rapporterar tillståndet regelbundet till systemet för att ge full effekt. Inbyggda sabotage skydd avger ett larm om det är någon som försöker sabotera detektorn. En automatisk testmetod gör testningen lättare.

## Specifikationer

Detektor metod	Tvåfaldig PIR sensor med digital process
Strömförsörjning	3 V - 2 x AAA batteri 1.5V
Batteri livslängd	ca 1 år
Installations höjd	från 2 till 2.5 meters
Detektor yta	12m / 120°
Upptäckts hastighet	från 0,1 m/s till 4 m/s
Uppstartnings tid	60 sekunder
Sändningsavstånd	max. 100 m (öppen yta)
Överensstämmer med	EN 50131-1 klass 2
Arbets temperatur	inomhus bruk, -10 till +40°C

**Innehåll: Detektor, Hållare, 2 plast plugg, 2 skruvar, 2 AAA batterier**

## Installation

JA60-P kan installeras på både vägg eller i ett hörn, med det medföljande väggfästet. Rekommenderad installations höjd är 2 till 2,5 meter ovan golvet. Detektorns räckvidd är upp till 12 meter och har en bevaknings vinkel på 120°. Placera inte detektorn nära värme eller kylaggregat, ej heller i lokaler som har starkt skiftande temperatur eller stark luftcirkulation.

- Montera konsolen med de två medföljande skruvarna, försäkra dig om att pilen i konsolen pekar uppåt (se fig A). Fästa en skruv i det förstansade hålet i givaren till sabotage skyddet (se fig A). Det andra skruvhålet kan enkelt tryckas ut i hålanvisningarna. Drag åt båda skruvarna och kontrollera att konsolen ej är skev.
- Tryck fast detektorn med lock på monteringskonsolen (se fig B). Försäkra dig om att den sitter fast.
- Tag bort locket från detektorn, genom att trycka in båda sidorna på lockets framsida 1/3 från ovansidan (se fig C).

Välj om detektorn skall sända till direkt (instant) eller fördröjd (delay) larm slinga (se fig)

### DIP switch i detektorn

#### #1 Hastighet av digital signal analys

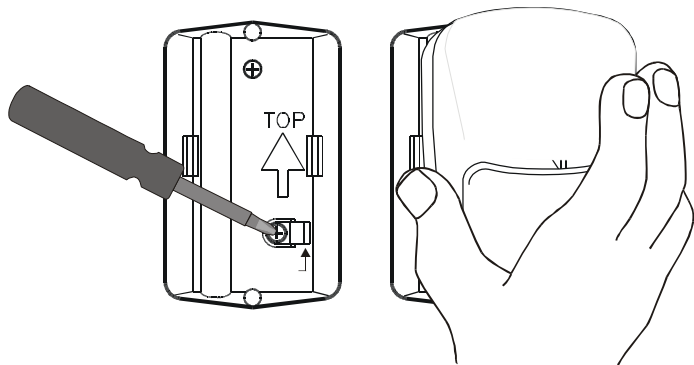
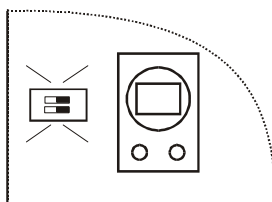
**ON** – standard analys. Snabb reaktion och god immunitet.

**OFF** –Extra kontroll och långsammare reaktion. Detta val är bra vid problem med temperatur skiftningar eller elektromagnetiska fält.

#### #2 Instant / Delay

**ON** – Detektorn sänder till direktslingan (instant)

**OFF** – detektorn sänder till fördröjningsslingan (delay).



## Anslutning av detektor till systemet

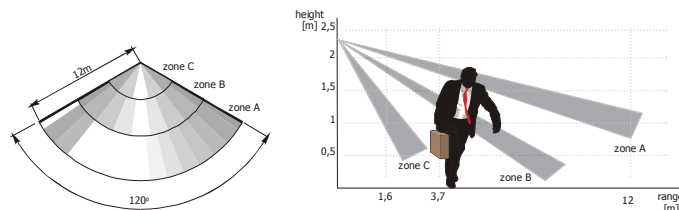
Se installations manualen för centralenheten (kapitel 4), inlärnning av detektorer. Installera de två AAA batterierna i detektorn (polerna är markerade i detektorn) och lämna den öppen. Detektorn kommer att avge en anslutnings signal efter det att batterierna är installerade. LED lampan i detektorn kommer att lysa i ungefär 60 sekunder, detta indikerar att den är under uppvärmning.

## Detektor testning

Sätt på detektor locket och vänta tills LED lampan slocknar. Nu är detektorn i testläge under 5 minuter, och varje rörelse inom detektorns bevakningsområde kommer att tända detektorns LED lampa.

Kontrollera att detektorn täcker den ytan som du önskar bevaka (se diagram). Detta diagram avser detektor med standard lins, som tillbehör finns lins för att bevaka långa korridorer samt lins som tillåter husdjur att vistas inom bevakningsområdet.

Fem minuter efter att locket stängts, kommer detektorn att automatiskt återgå till normal läge och LED lampan kommer att slockna (energi sparläge). Öppna och stäng detektorn för att få ytterligare 5 minuters testläge om det behövs.



## Normalt arbets läge för detektorn

Rörelse detektorn har i normalt användningsläge en inbyggd batterispar funktion som gör att LED lampan ej indikerar larm. Detektorn har även en vilopaus på 5 minuter efter det att en rörelse är registrerad. Detta betyder att när användaren är inom det bevakade området och rör sig frekvent framför detektorn, kommer den att sända information om rörelsen en gång var 5 minut. Men när användaren lämnar området, kommer detektorn att vara redo för direkt detektion 5 minuter efter aktiveringen. Denna funktion förlänger batterilivslängden väsentligt.

**Om du vill ändra vilopausen, efter aktivering från 5 min. till 1 min.,** tryck och håll inne detektorn's tamperkontakt när du installerar batterierna. Denna metod fungerar bra i lokaler som du ej vistas i regelbundet. Livstiden på batterier är oftast kortare, där detektorn ofta är aktiverad.

**Notera: Detektorns sabotageskydd har ej någon vilopaus.**

## Batteri testning och utbyte

Detektorn kommer automatiskt att kontrollera tillståndet på batterierna. Om det är nödvändigt att byta ut batterierna, kommer detektorn att informera systemet om att den behöver nya batterier. I detta läget arbetar den normalt, men varje aktivering är indikerad med en blix i detektorns LED lampa. Före byte av batterier, måste centralenheten ställas i användar eller programmerings läge (User mode eller Programming mode), där öppning av detektorn kan ske utan larmning.

Använd endast alkaline AAA batterier av hög kvalitet vid byte. Efter installation av nya batterier kommer LEDlampan att lysa i ca 60 sekunder (själv test). Montera detektorn's lock och vänta tills LED slocknar. Från denna stund kommer detektorn att vara i test läge och varje registrerad rörelse kommer att indikeras av detektorn's LED lampa. Fem minuter efter att locket stängts, kommer detektorn att återgå till normalt läge och LED lampan kommer att stängas av (energi sparläge)

